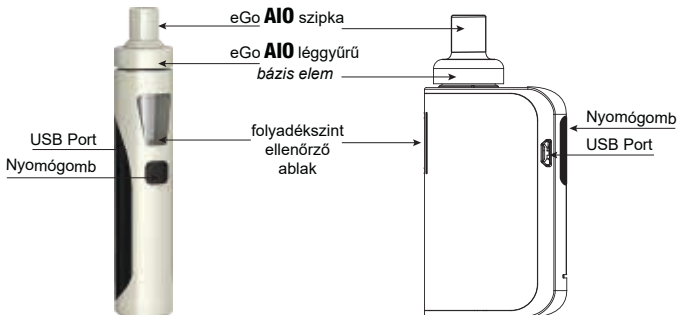


FIGYELMEZTETÉS A termék használata fiatalkorúak és nemdohányzók számára nem ajánlott. Várandós és szoptató nők, nikotin vagy propilén-glikol allergiában, magas vérnyomásban szenvedők és cukorbetegek keressék fel orvosukat.

GYERMEKTŐL ELZÁRVA, HÜVÖS, FÉNYVÉDETT HELYEN TÁROLANDÓ.



EGO AIO TÍPUSOK	eGo AIO 1500	eGo AIO D16	eGo AIO BOX	eGo AIO D22 XL
Méret:	118 x Ø 19mm	118 x Ø 19mm	118 x Ø 19mm	118 x Ø 19mm
Akku kapacitás:	1500mAh	1500mAh	2300mAh	2300mAh
Akkutöltés:	USB port	USB port	USB port	USB port
Tank kapacitás:	2ml	2ml	2ml	3,5ml
Porlasztó:	BF SS316	BF SS316	BF SS316	BF SS316
Ellenállás:	0,6Ω	0,6Ω	0,6Ω	0,6Ω

HASZNÁLAT

Az akkumulátor biztonsági zárral van ellátva. A biztonsági zár feloldásához nyomja meg 5ször gyorsan az akkumulátor gombját. Az 5. nyomás után a gomb fénye 5ször felvillog, ezzel jelezve, hogy az akkumulátor használatra kész.

A nyomógombos akkumulátor az akkumulátoron lévő gomb megnyomásával kapcsol be. Szívjon a szipkába, közben nyomja meg az akkumulátoron lévő gombot, a LED felizzik. Tartsa nyomva a szívás időtartama alatt. A szívás abbahagyásakor engedje el a gombot.

Az akku túlterhelés védelemmel rendelkezik, 15 másodpercnél hosszabb ideig tartó gombnyomás esetén automatikusan leállítja a porlasztást (15 másodperces LED villogás jelzi). Ne szívja az e-cigaretta túl gyorsan! Lassabban, hosszabban szívjon az e-cigaretta, mint a dohányzógigibe (10-15 slukkot alkalmanként)

A LED SZÍNÉNEK KIVÁLASZTÁSA

Kikapcsolt állapotban nyomja hosszan a nyomógombot a LED fényének kikapcsolásához, vagy a LED világítás színének megváltoztatásához. 7 színből választhatja ki az önként leginkább vonzó változatot: piros • sárga • zöld • kék • indigó • fehér • lila

ÜZEMBE HELYEZÉS

- Töltse fel a tartályt e-liquid folyadékkal (lásd AIO TARTÁLY FELTÖLTÉSE).
 - Kapcsolja be az akkumulátort (nyomja meg 5ször gyorsan a nyomógombot)
 - Használja a készüléket addig, amíg az akkumulátor le nem merül (a LED gyorsan villog), majd töltse fel az akkumulátort.
- A készletben lévő akkumulátorral a használatot azonnal megkezdheti, ha már feltöltötte az e-liquid tartályt.

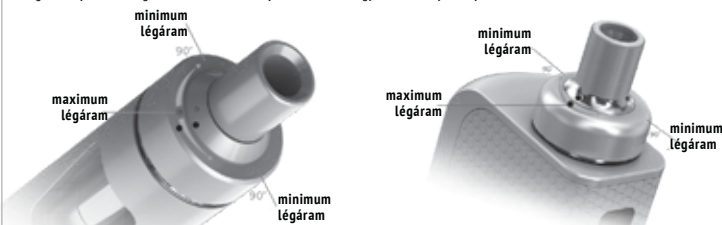
AZ AKKUMULÁTOR TÖLTÖTTSGÉNEK VISSZAJELZÉSE

A gomb megnyomása után a LED fénye jelzi, hogy az akkumulátor milyen töltöttségi állapotban van.

Folyamatosan világít 60%-100% Lassan villog 30%-59% Mérsékelten villog 10%-29% Gyorsan villog 0 -9%

LEVEGŐSZABÁLYOZÁS

Levegőszabályozáshoz forgassa el a báziselem tetején található állítógyűrűt valamelyik irányba



SPIRÁLIS SZIPKA SZERKEZET

A csiga szerkezetű szipka biztonságosabb használatot kínál.



FORGALMAZÓ / SZERVÍZ

Mikrofiber Kft.



2000 Szentendre, Rózsa u. 16.

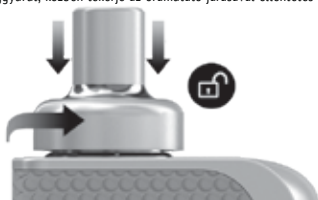
06 26 952 318



szerviz@oxygain.hu

AZ AIO TARTÁLY NYITÁSA

A készülék biztonsági zárral van ellátva! Enyhén nyomja le a felső légygyűrűt, közben tekerje az óramutató járásával ellentétes irányba.



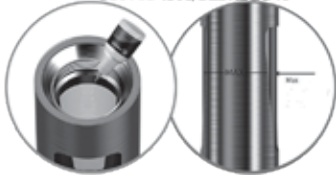
AZ AIO TARTÁLY FELTÖLTÉSE E-LIQUIDDEL

Csavarja le, majd emelje ki a tartályból a bázis elemet.

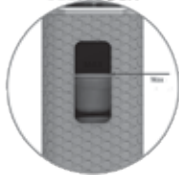
Töltse fel a tartályt e-liquiddel úgy, hogy a folyadék szintje ne haladja meg a maximum jelzést.

Tolja vissza a báziselemet (porlasztóval együtt) a tartályra, majd nyomja finoman és tekerje vissza (óramutató járásával megegyező irányba) teljesen a báziselemet a tartályra.

eGo AIO 1500, D22 XL & D16



eGo AIO BOX



ÚJ PORLASZTÓ ELSŐ HASZNÁLATA ELŐTT:

Cseppentsen 2-3 csepp e-folyadékot a porlasztó fűtőszálra és várjon néhány percet használat előtt.

Ne tisztítsa a porlasztót folyó vízzel, szükség esetén száraz törlőt használjon!



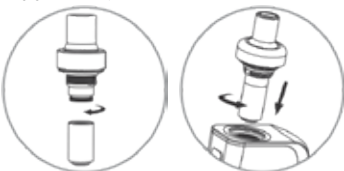
PORLASZTÓ CSERE

Csavarja le, majd emelje ki a tartályból a bázis elemet.

Csavarja le a régi porlasztót a bázis elemről.

Csavarjon egy új porlasztót a bázis elemre.

Tolja vissza a báziselemet (porlasztóval együtt) a tartályra, majd nyomja finoman és tekerje vissza (óramutató járásával megegyező irányba) teljesen a báziselemet a tartályra.



AKKUMULÁTORTÖLTÉS

Csatlakoztassa az USB dugót az akkumulátor oldalán lévő micro USB portra.

A kábel másik végén lévő USB dugót csatlakoztassa a számítógépre vagy adapterre, majd az adaptert a feszültség forrásra (220V-os hálózatra vagy szivargyújtó). Ekkor a LED villan párat majd folyamatosan világít.

Amikor az e-cigaretta akkumulátora teljesen feltöltődött a LED fénye kialszik. Ekkor válassza le az akkut a feszültségforrásról.

TIPP!

LEHETŐLEG CSAK AKKOR TÖLTSE AZ E-CIGARETTA AKKUMULÁTORT, AMIKOR AZ LEMERÜLT. TÚL GYAKORI TÖLTÉS AZ AKKUMULÁTOR ÉLETTARTAMÁT LERÖVIDÍTÍ!



VIDEO LETÖLTÉS DOWNLOAD

Készüleink üzembehelyezését, használatát, karbantartását bemutató videókat megtekintheti, letöltheti itt:

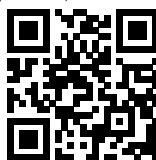
<https://goo.gl/9Ggm2i>



HASZNÁLATI ÚTMUTATÓ LETÖLTÉS / DOWNLOAD

A Mikrofiber Kft által forgalmazott oxy gain, Aspire, Joyetech, Eleaf e-cigaretta készülékek és alkatrészek használati útmutatói megtekinthetők, letölthetők itt:

<https://goo.gl/GQx5hQ>



FIGYELMEZTETÉS

A termék használata fiataloknak és nemdohányzók számára nem ajánlott. Várandós és szoptató nők, nikotin vagy propilén-glikol allergiában, magas vérnyomásban szenvedők és cukorbetegnek keressék fel orvosukat.

Gyermektől elzárva, hűvös, fényvédett helyen tárolandó.



GARANCIA

Hiba esetén vegye fel a kapcsolatot a forgalmazóval! Helytelen használatból eredendő kárért semmilyen felelősséget nem vállalunk. Harmadik féltől vásárolt termékekre a garancia nem vonatkozik.

Részletes feltételek: <http://bit.ly/29QKKz9>



FORGALMAZÓ / SZERVÍZ

Mikrofiber Kft.



2000 Szentendre, Rózsa u. 16.

☎ 06 26 952 318



✉ szerviz@oxygain.hu