

FIGYELMEZTETÉS

Az elektromos cigareta használata nem javasolt várandós, szoptatós kismamáknak, szív, és érrendszeri betegségben, magas vérnyomásban szenvedőknek, asztmásoknak és nem dohányzó személyeknek. Tilos a használata 18 éven aluliaknak. Tartsa e-cigarettáját gyermektől elzárva!



AKKUMULÁTOR

PATRON

ÜZEMBEHELYEZÉS

1. Töltse fel a patronát e-liquid folyadékkal (lást patron feltöltés), majd csavarja rá teljesen az akkumulátorra. Ne húzza meg túl erősen, védje a precíziós meneteket!
2. Kapcsolja be az akkumulátort (nyomja meg 5sör gyorsan az akkumulátor gombját)
3. Használja a készüléket addig, amíg az akkumulátor le nem merül (a nyomógomb LED villog), majd töltse fel az akkumulátort. A készletben lévő akkumulátor félig töltött állapotban van, így a használatot megkezdheti akkumulátortöltés nélkül. A készletben lévő patron töltetlen állapotban van!

HASZNÁLAT

Az akkumulátor biztonsági zárral van ellátva. A biztonsági zárr feloldásához nyomja meg 5sör gyorsan az akkumulátor gombját. Az 5. nyomás után a gomb fénye 3sör felvillog, ezzel jelezve, hogy az akkumulátor használatra kész.

A nyomógombos akkumulátor az akkumulátoron lévő gomb megnyomásával kapcsol be. Szívjon a patronba, közben nyomja meg az akkumulátoron lévő gombot, a gomb LED-je felizzik. Tartsa nyomva a szívás időtartama alatt. A szívás abbahagyásakor engedje el a gombot.

Az akkumulátor túlterhelés védelemmel rendelkezik, 10 másodpercnél hosszabb ideig tartó gombnyomás esetén automatikusan leállítja a porlasztást.

Ne szívja az e-cigarettát túl gyorsan! Lassabban, hosszabban szívjon az e-cigarettába, mint a hagyományos cigibe (10-15 slukkot „rágyújtásonként”)

Az EVOD USB 1700 akkumulátor végén lévő forgatógombbal az akkumulátor kimeneti feszültségét tudja szabályozni. Magasabb feszültség = erőteljesebb a párakepzés, intenzívebb ízek >> az akkumulátor gyorsabban merül.

Ha nem keletkezik a megszokott mennyiségben pára, vagy szűrés, égett ízt érez, akkor elfogyott a folyadék a patronból, vagy a porlasztó elhasználódott. Töltse fel a patronát e-liquid folyadékkal, vagy cserélje ki a porlasztót egy újra.

AKKUMULÁTORTÖLTÉS

1. Csatlakoztassa az USB dugót az akkumulátor végén, vagy oldalán lévő micro USB portra.
2. A kábel másik végén lévő USB dugót csatlakoztassa a számítógépre vagy adapterre, majd az adaptert a feszültség forrásra (220V-os hálózat vagy szivargyújtó). Ekkor az USB csatlakozó, vagy a nyomógomb piros fényre vált.

3. Amikor az e-cigareta akkumulátora teljesen feltöltődött a piros fény kialszik vagy zöldre vált. Ekkor válassza le az akkut a feszültségforrásról.

TIPPI! Lehetőleg csak akkor töltse az e-cigareta akkumulátort, amikor az lemerült. Túl gyakori töltés az akkumulátor élettartamát lerövidítheti!

Ha hosszabb ideig nem használja az akkumulátort, az automatikusan kikapcsolhat. Bekapcsoláshoz nyomja meg 5sör az akku gombját.

Az EVOD USB 650/1100 akkumulátorok gombjának fénye utal az akku aktuális töltöttségi szintjére:

fehér = 100 - 50% kék = 50-10% piros < 10%



EVOD USB TÍPUSOK	EVOD USB 650	EVOD USB 1 100	EVOD USB 1 700
Üzemi feszültség:	4,2 - 3,3 V	4,2 - 3,3 V	3,3-4,8V szabályozható
Kapacitás:	650mAh	1 100mAh	1 700mAh
Akkutöltés:	= 1,5-2óra	= 3 óra	= 5-6 óra
Akkutöltő:	USB/micro USB kábel	USB/micro USB kábel	USB/micro USB kábel
Hossz / Ø:	72/14mm	96/14mm	130/16,5mm
Csatlakozó:	eGo	eGo	eGo

KARBANTARTÁS

Tárolja és töltse az akkumulátort száraz környezetben 10°C és 50°C között. Kerülje az extrém hőmérsékletet (pl. jármű utastér télen vagy nyáron). Az akku tisztításához használjon papírzsebkendőt. Ne használjon oldószert vagy dörzspapírt. Ne nyissa fel az akkumulátor testet mert a garancia elvesz. **TILOS az akkumulátort dobálni, kiszúrni, vízbe vagy más folyadékba mártani.**

ADAPTEREK (nem tartozik a készlethez!)

Az adaptereket és más kiegészítőket (nyakpántok, tokok, asztali tartók) megvásárolhatja az oxy gain kereskedőjénél.

www.oxygain.hu



ELHASZNÁLT AKKUMULÁTOROK KEZELÉSE

Az akkumulátorok hulladékká válását követően ne a háztartási szemétkosárba dobja, hanem gyűjtse azokat más hulladéktól elkülönítve és vegye igénybe az egyre szélesebb körben rendelkezésre álló begyűjtő rendszert. Az elkülönített gyűjtőrendszer igénybevitelével csökkenthető a környezetbe kikerülő veszélyes anyagok okozta egészségügyi kockázat és lehetővé válik egyes hasznos alkotóelemek visszanyerése is. A feleslegessé vált akkumulátort vigye el az Önhöz legközelebb eső visszagyűjtő helyre. A visszagyűjtő helyekről a következő internetes oldalon tájékozódhat:

<http://www.relem.hu/elemlaszaloknak/gyujtohelyek>


VIDEO LETÖLTÉS
DOWNLOAD

Készülekeink üzembehelyezését, használatát, karbantartását bemutató videókat megtekintheti, letöltheti itt:

<https://goo.gl/9Ggm2i>



FORGALMAZÓ / SZERVIZ

Mikrofiber Kft. 2000 Szentendre, Rózsa u. 16.

☎ 06 26 952 318

✉ szerviz@oxygain.hu



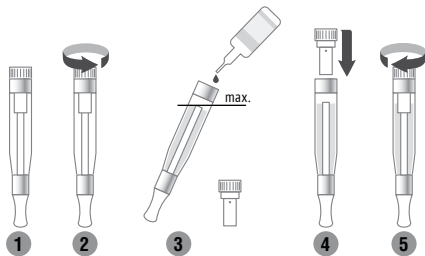
oxy gain

Prémium e-cigareta anno 2006

ASPIRE PATRON FELTÖLTÉS

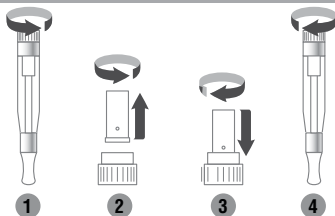
1. Fordítsa szipkával lefelé a patron
 2. Erős fogással csavarja le a konnektort a tartályról
 3. Kicsit döntse meg a patron. A patron oldalfalára irányítva tölts fel a tartályt e-liquiddel a max. jelzésig. A tartály közepén lévő acélcsőbe ne kerüljön folyadék.
 4. Tolja vissza a konnektort (porlasztóval együtt) a tartályra.
 5. Csavarja vissza teljesen a konnektort a tartályra.
- Új patron első feltöltése után állítsa talpra a patron, hagyja ázni a porlasztót 2-3 percig.
A patron nyitása a gyermekek védelme miatt csak erőteljes mozdulattal lehetséges!

Ha égett, szúrós ízű a pára, vagy még a teljesen töltött akkumulátorral sem képződik megfelelő mennyiségű pára, cseréljen porlasztót.



ASPIRE PORLASZTÓ CSERE

1. Csomagolja ki az új porlasztót a fóliából, majd fordítsa szipkával lefelé a patron és erős fogással csavarja le a konnektort a tartályról.
2. Csavarja le a régi porlasztót a konnektorról.
3. Csavarjon egy új porlasztót a konnektorra.
4. Csavarja össze a tartályt a konnektorral.



TIPP! Ha porlasztót vásárol, válassza az ASPIRE BDC PORLASZTÓ terméket. Elérhető 1,8Ω ellenállással.

ASPIRE PATRON PARAMÉTEREK

Tartály: 1,8ml

Csatlakozó: eGo

Porlasztó: Aspire BDC (Bottom DualCoil)

Ellenállás: 1,8Ω

KARBANTARTÁS

A patron szétszedhető, langyos folyó víz alatt elmosható. Hőmérséklet szabályozás üzemmódban használva javasolt az 510 és csatlakozó rendszeres tisztítása.

FIGYELMEZTETÉS

A termék használata fiatalok számára és nemdohányzók számára nem ajánlott. Várandós és szoptató nők, nikotin vagy propilén-glikol allergiában, magas vérnyomásban szenvedők és cukorbetegség keressék fel orvosukat.

Gyermektől elzárva, hűvös, fényvédett helyen tárolandó.

GARANCIA

Hiba esetén vegye fel a kapcsolatot a forgalmazóval! Helytelen használatból eredő kárért semmilyen felelősséget nem vállalunk. Harmadik féltől vásárolt termékre a garancia nem vonatkozik.

Részletes feltételek: <http://bit.ly/29QKKz9>

HASZNÁLATI ÚTMUTATÓ

LETÖLTÉS / DOWNLOAD

A Mikrofiber Kft által forgalmazott oxy gain, Aspire, Joyetech, Eleaf e-cigaretta készülékek és alkatrészek használati útmutatói megtekinthetők, letölthetők itt:

<https://goo.gl/GQx5hQ>



FORGALMAZÓ / SZERVIZ

Mikrofiber Kft.

2000 Szentendre, Rózsa u. 16.

☎ 06 26 952 318

✉ szerviz@oxygain.hu



oxy gain

Prémium e-cigaretta anno 2006