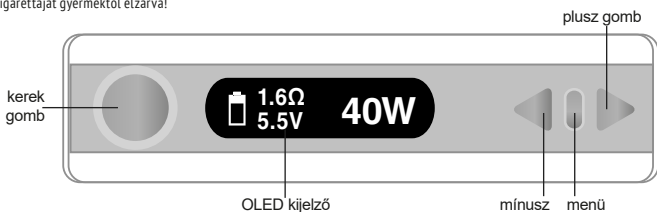


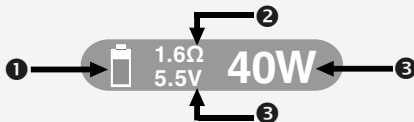
FIGYELMEZTETÉS

Az elektromos cigaretta használata nem javasolt várandós, szoptatós kismamáknak, szív, és érrendszeri betegségben, magas vérnyomásban szenvedőknek, asztmásoknak és nem dohányzó személyeknek. Tilos a használata 18 éven aluliaknak. Tartsa e-cigarettyját gyermektől elzárva!



Az OLED kijelző azonnal mutatja:

- 1 akkumulátor aktuális töltöttségi szintje
- 2 patron ellenállása Ω-ban
- 3 Watt és Volt értékek



HASZNÁLAT

Nyomja meg 5ször gyorsan a kerek gombot az akkumulátor bekapcsolásához. Szívjon a patronba, közben nyomja meg a kerek gombot. Tartsa nyomva a szívás időtartama alatt. A szívás abbahagyásakor engedje el a kerek gombot.

Az iStick TC 40W BOXMOD akkumulátort használhatja VW (teljesítmény szabályzás) TC (hőmérséklet szabályzás) üzemmódban. **VÁLTÁS A VW ÉS A TC ÜZEMMÓDOK KÖZÖTT:** bekapcsolt állapotban nyomja hosszan a felfelé és lefelé állító gombok közötti menügombot hosszan.

Állítsa be a kimeneti teljesítményt: nyomja meg a plusz vagy mínusz gombot. Így 0.1W értékkel tudja növelni vagy csökkenteni az aktuális értéket. Nyomja folyamatosan a plusz vagy mínusz gombot, így gyorsan tudja változtatni a beállítást.

FUNKCIÓK & TULAJDONSÁGOK

HŐMÉRSÉKLETSZABÁLYOZÁS A hőmérsékletszabályzás Ni200 (nikkel) huzallal ellátott porlasztóval valósítható meg. A hőmérséklet 100-315 Celsius, vagy 200-600 Fahrenheit fok között állítható. Hőmérséklet szabályzó üzemmódban a teljesítmény 40w-ra állítható, amit nem lehet módosítani.

HŐMÉRSÉKLETSZABÁLYOZÁS MŰKÖDÉSE A hőmérsékletszabályzás során a készülék a porlasztó ellenállás változását figyeli, a kiindulási állapothoz képest. A készülék ennek változásából állapítja meg, hogy hol tart a porlasztó hőmérséklete. Miután elérte a beállított hőmérsékletet, mérsékli a teljesítményt, hogy megtartsa azt, és ne haladjon meg a kijelzőn a „Protection” felirat. Mivel a hőmérsékletszabályzás igen érzékeny a porlasztó ellenállására, ezért gondoskodjon róla, hogy a menetek mindig tiszták legyenek.

Porlasztó, vagy patron csere után a készülék kiírhatja, hogy „New coil up same down” Amennyiben ugyan azt a patronot tekerte vissza a készülékre nyomja meg a mínusz gombot, új patron esetén a plusz gombot. Ha csak egy patronnal használja a hőmérsékletszabályozást, és nem szeretné, hogy minden patronöltés után megjelenjen ez az üzenet, úgy lezárhatja az ellenállást a tűzgomb, és plusz gomb együttes nyomva tartásával, ekkor egy kis lakat jelenik meg a kijelzőn, az ellenállás érték mellett. Az ellenállás lezárását mindig úgy végezzük el, hogy a porlasztó szobahőmérsékletre hűlt állapotban legyen.

AKTIVÁLÁS Szívjon a patronba, közben nyomja meg a szögletes gombot. Tartsa nyomva a szívás időtartama alatt. A szívás abbahagyásakor engedje el a gombot.

A PLUSZ ÉS MÍNUSZ GOMBOK LEZÁRÁSA Bekapcsolt állapotban tartsa lenyomva egyszerre a plusz és mínusz gombokat 2 másodpercig. A feloldás ugyanígy történik.

A KIJELZŐ MEGFORDÍTÁSA Kapcsolja ki 5 gombnyomással a készüléket, és tartsa lenyomva a plusz és mínusz gombokat 2 másodpercig. A kijelző 180°-kal elfordul.

TÜLTERHELÉS ELLENI VÉDELEM 10 másodpercnél hosszabb ideig tartó gombnyomás esetén automatikusan leáll a porlasztás. Az OLED kijelzőn az „Over 10s” üzenet jelenik meg.

RÖVIDZÁR-VÉDELEM Ha rövidzárlat történik, az akkumulátor nem működtethető. Az OLED kijelzőn az „Atomizer Short” üzenet jelenik meg.

ALACSONY FESZÜLTÉG VÉDELEM Ha az akkumulátor feszültsége kisebb, mint 3.3 V, az akkumulátort fel kell tölteni. Az OLED kijelzőn a „Lock” üzenet jelenik meg.

HŐMÉRSÉKLET RIASZTÁS Ha a készülék hőmérséklete 70°C fölé kerül, automatikusan leáll a porlasztás. Az OLED kijelzőn a „Temp Protection” üzenet jelenik meg 5 másodpercig. Ezután a kijelző visszaáll normál állapotba és folytathatja a használatot.

AKKU TÖLTÖTTSEGI SZINT KIJELEZÉS Az OLED kijelzőn lévő akku szimbólum telítettsége utal az akku aktuális töltöttségi szintjére.

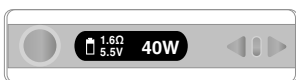
TÜLTÖLTÉS ELLENI VÉDELEM A 40W BOXMOD akku töltése automatikusan leáll, mikor az teljesen feltöltődött.

AKKUMULÁTORTÖLTÉS

Az iStick 40W BOXMOD akkumulátorokat az akku alján lévő USB porton keresztül töltheti. Töltés közben is használhatja az akkumulátort.

TIPPI! Lehetőleg csak akkor töltsd az e-cigaretta akkumulátort, amikor az lemerült. Túl gyakori töltés az akkumulátor élettartamát lerövidíti!

Ha hosszabb ideig nem használja az akkumulátort, az automatikusan kikapcsolhat. Bekapcsoláshoz nyomja meg 5ször a kerek gombot.



AKKU PARAMÉTEREK	ELEAF ISTICK TC 40W
Szabályozható hőmérséklet:	100-315 °C / 200-600 °F
Kapacitás:	2 600mAh
Szabályozható teljesítmény:	1 - 40.0W
Ellenállás tartomány:	0.05 - 1ohm (TC-Ni mode) 0.15 - 3.5ohm (VW mode)
Méretetek:	21 x 32.8 x 75mm
Csatlakozó:	rugós acél 510 + eGo adapter

FORGALMAZÓ / SZERVIZ

Mikrofiber Kft. 2000 Szentendre, Rózsa u. 16.
☎ 06 26 952 318 ✉ szerviz@oxygain.hu

KARBANTARTÁS

Tárolja és töltsze az akkumulátort száraz környezetben 10°C és 50°C között. Kerülje az extrém hőmérsékletet (pl. jármű utastér télen vagy nyáron). Az akku tisztításához használjon papírzsebkendőt. Ne használjon oldószert vagy dörzspapírt. Ne nyissa fel az akkumulátor testet mert a garancia elvesz. **TILOS az akkumulátort dobálni, kiszúrni, vízbe vagy más folyadékba mártani.**

ADAPTEREK (nem tartozik a készlethez!)

Az adaptereket és más kiegészítőket (nyakpántok, tokok, asztali tartók) megvásárolhatja az oxy gain kereskedőjénél.

www.oxygain.hu



VIDEO LETÖLTÉS DOWNLOAD

Készüléceink üzembehelyezését, használatát, karbantartását bemutató videókat megtekintheti, letöltheti itt:

<https://goo.gl/9Ggm2i>



ELHASZNÁLT AKKUMULÁTOROK KEZELÉSE

Az akkumulátorok hulladékká válását követően ne a háztartási szemétkébe dobja, hanem gyűjtse azokat más hulladéktól elkülönítve és vegye igénybe az egyre szélesebb körben rendelkezésre álló begyűjtő rendszert. Az elkülönített gyűjtőrendszer igénybevétele csökkenthető a környezetbe kikerülő veszélyes anyagok okozta egészségügyi kockázat és lehetővé válik egyes hasznos alkotóelemek visszanyerése is.

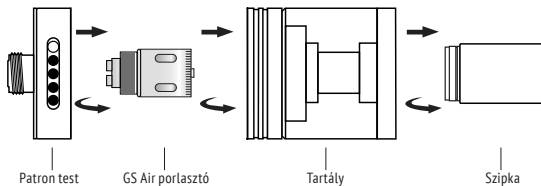
A feleslegessé vált akkumulátort vigye el az Önhöz legközelebb eső visszagyűjtő helyre. A visszagyűjtő helyekről a következő internetes oldalon tájékozódhat:

<http://www.relem.hu/elemlhasznaloknak/gyujtohelyek>



GS TANK parton e-cigarettához

HASZNÁLATI UTASÍTÁS

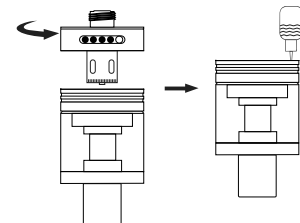


PATRONTÖLTÉS

1. Fordítsa szipkával lefelé a patron.
2. Csatvarja le a patron testet a tartályról.
3. Töltse fel a tartályt e-liquiddel úgy, hogy a tartály közepén lévő acélsóbe ne kerüljön folyadék.
4. Tolja vissza a patron testet (porlasztóval együtt) a tartályra.
5. Csatvarja vissza teljesen a patron testet patron testet a tartályra.

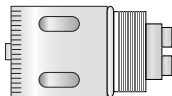
Új patron első feltöltése után állítsa talpra a patron, hagyja ázni a porlasztót 5 percig.

Ha égett, szúrós ízű a „füst”, vagy még a teljesen töltött akkumulátorral sem képződik megfelelő mennyiségű pára, cseréljen porlasztót.



PORLASZTÓ CSERE

1. Csomagolja ki az új porlasztót a fóliából, majd fordítsa szipkával lefelé a patron és csatvarja le a patron testet a tartályról.
2. Csatvarja le a régi porlasztót a patron testről.
3. Csatvarjon egy új porlasztót a patron testre.
4. Csatvarja össze a tartályt a patron testet.



PATRON PARAMÉTEREK

ELEAF GS TANK

Tartály	3ml
Csatlakozó	510
Méret	50mm x Ø22mm
Kompatibilis porlasztók	1,5Ω SS 8 - 20W 1,2Ω Kanthal 8 - 30W 0,15Ω Nickel 200 Temp.Control

KARBANTARTÁS

A patron szétszedhető, langyos folyó víz alatt elmosható. Hőmérséklet szabályozás üzemmódban használva javasolt az 510 es csatlakozó rendszeres tisztítása.

FIGYELMEZTETÉS

A termék használata fiatalokúak és nemdohányzók számára nem ajánlott. Várandós és szoptató nők, nikotin vagy propilén-glikol allergiában, magas vérnyomásban szenvedők és cukorbetegnek keressék fel orvosukat.

Gyermektől elzárva, hűvös, fényvédett helyen tárolandó.

GARANCIA

Hiba esetén vegye fel a kapcsolatot a forgalmazóval! Helytelen használatból eredendő kárért semmilyen felelősséget nem vállalunk. Harmadik féltől vásárolt termékre a garancia nem vonatkozik.

Részletes feltételek: <http://bit.ly/29QKz9>



HASZNÁLATI ÚTMUTATÓ LETÖLTÉS / DOWNLOAD

A Mikrofiber Kft által forgalmazott oxy gain, Aspire, Joyetech, Eleaf e-cigaretta készülékek és alkatrészek használati útmutatóit megtekinthetők, letölthetők itt:

<https://goo.gl/GQx5hQ>



FORGALMAZÓ / SZERVIZ

Mikrofiber Kft. 2000 Szentendre, Rózsa u. 16.
☎ 06 26 952 318 ✉ szerviz@oxygain.hu



Prémium e-cigaretta anno 2006